



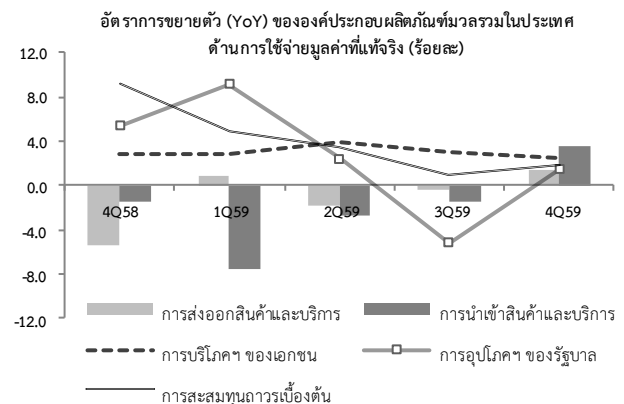
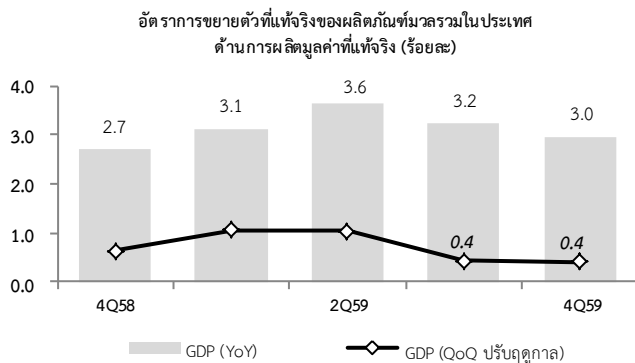
ผลิตภัณฑ์มวลรวมในประเทศ ไตรมาสที่ 4/2559

Gross Domestic Product : Q4/2016



สำนักงานคณะกรรมการพัฒนาการเศรษฐกิจและสังคมแห่งชาติ วันจันทร์ที่ 20 กุมภาพันธ์ 2560 เวลา 9:30 น.

ผลิตภัณฑ์มวลรวมในประเทศ ไตรมาสที่ 4/2559 ขยายตัวร้อยละ 3.0 เทียบกับที่ขยายตัวร้อยละ 3.2 ในไตรมาสที่ 3/2559 โดยเศรษฐกิจไทย ในปี 2559 ขยายตัวร้อยละ 3.2 ปรับตัวดีขึ้นจากร้อยละ 2.9 ในปี 2558 **ด้านการผลิต** การผลิตภาคเกษตรไตรมาสที่ 4/2559 ขยายตัวร้อยละ 3.2 เติบโตจากร้อยละ 0.9 ในไตรมาสก่อนหน้า เป็นผลมาจากพืชผลสำคัญหลายชนิดปรับตัวเพิ่มขึ้น โดยเฉพาะข้าวเปลือกนาปี ส่วนการผลิตภาคนอกเกษตรขยายตัว ร้อยละ 3.1 โดยสาขาอุตสาหกรรม สาขาก่อสร้าง และสาขาการค้า ขยายตัวต่อเนื่อง **ด้านการใช้จ่าย** การอุปโภคภาครัฐบาลและการลงทุนรวมขยายตัวร้อยละ 1.5 และร้อยละ 1.8 ตามลำดับ ขณะที่การอุปโภคบริโภคภาคเอกชน ขยายตัวร้อยละ 2.5 ชะลอลงจากร้อยละ 3.0 ในไตรมาสที่ผ่านมา ภาคต่างประเทศ การส่งออกสินค้าและบริการขยายตัว จากการส่งออกสินค้าที่เริ่มปรับตัวดีขึ้น ขณะที่บริการชะลอตัว สำหรับการนำเข้า เติบโตทั้งสินค้าและบริการ หลังปรับปัจจัยฤดูกาลแล้ว เศรษฐกิจไทยในไตรมาสที่ 4/2559 ขยายตัวร้อยละ 0.4 (QoQ SA)



การใช้จ่ายเพื่อการอุปโภคบริโภคของเอกชน ขยายตัวร้อยละ 2.5 ชะลอลงเมื่อเทียบกับร้อยละ 3.0 ในไตรมาสที่ 3/2559 ส่วนหนึ่งเป็นผลมาจากระดับราคาสินค้าโดยรวมที่มีแนวโน้มปรับตัวเพิ่มขึ้น โดยเฉพาะราคาน้ำมัน ประกอบกับความเชื่อมั่นผู้บริโภคที่ปรับตัวลดลง อย่างไรก็ตาม มาตรการกระตุ้นการใช้จ่ายในช่วงปลายปีและรายได้ภาคเกษตรที่ปรับตัวดีขึ้น ส่งผลต่อการใช้จ่ายใช้สอยโดยรวม โดยการใช้จ่ายซื้อสินค้าคงทนและบริการสุทธิขยายตัว ส่วนสินค้าไม่คงทนชะลอตัวลง สำหรับการใช้จ่ายด้านสินค้าคงทนหดตัว โดยเฉพาะสินค้าคงทนประเภทยานยนต์และเครื่องเรือนลดลง

การใช้จ่ายเพื่อการอุปโภคของรัฐบาล ขยายตัวร้อยละ 1.5 ปรับตัวดีขึ้นจากที่ลดลงร้อยละ 5.2 ในไตรมาสก่อนหน้า ทั้งค่าตอบแทนแรงงานและค่าใช้จ่ายเพื่อซื้อสินค้าและบริการขยายตัว สอดคล้องกับยอดเบิกจ่ายงบประมาณรายจ่ายประจำปี 2560 ที่ปรับตัวเพิ่มขึ้น

การลงทุนรวม ขยายตัวร้อยละ 1.8 เติบโตขึ้นจากที่ขยายตัวร้อยละ 1.0 ในไตรมาสที่ 3/2559 โดยการลงทุนภาครัฐขยายตัวร้อยละ 8.6 จากร้อยละ 5.8 ในไตรมาสที่ 3/2559 ส่วนการลงทุนภาคเอกชนลดลงต่อเนื่องร้อยละ 0.4 ทั้งด้านการก่อสร้างและเครื่องมือเครื่องจักร

ส่วนเปลี่ยนสินค้าคงเหลือ ณ ราคาประจำปี มีมูลค่า 111.6 พันล้านบาท การสะสมสินค้าคงคลังเพิ่มขึ้นทั้งสินค้าเกษตรโดยเฉพาะข้าวเปลือก และสินค้าอุตสาหกรรม รวมทั้งการสะสมสินค้าคงคลังของทองคำในไตรมาส 4/2559 ได้ปรับตัวเพิ่มขึ้นเช่นกัน เนื่องจากการนำเข้าทองคำมีมูลค่าสูงขึ้น ขณะที่การส่งออกทองคำลดลงเมื่อเทียบกับไตรมาสก่อนหน้า

ดุลการค้าและดุลบริการ ณ ราคาประจำปี เกินดุล 431.1 พันล้านบาท โดยดุลการค้าเกินดุล 234.8 พันล้านบาท และดุลบริการเกินดุล 196.3 พันล้านบาท

ติดต่อสอบถาม :

สำนักบัญชีประชาชาติ 962 ถนนกรุงเกษม เขตป้อมปราบศัตรูพ่าย กรุงเทพฯ 10100

โทรศัพท์ 0 2280 4085 โทรสาร 0 2281 2466 อีเมล nao@nesdb.go.th

รายละเอียดผลิตภัณฑ์มวลรวมในประเทศรายไตรมาสสามารถติดตามได้ที่ <http://www.nesdb.go.th>

ISSN 1513 8062



ข้อชี้แจง Q4/2559

ข้อชี้แจงการประมวลผลสถิติผลิตภัณฑ์มวลรวมในประเทศ ไตรมาสที่ 4/2559

สำนักงานคณะกรรมการพัฒนาการเศรษฐกิจและสังคมแห่งชาติ ได้ปรับปรุงการจัดทำผลิตภัณฑ์มวลรวมในประเทศ รายไตรมาส ครอบคลุมทั้งมูลค่า ณ ราคาประจำปี และมูลค่าที่แท้จริง ย้อนหลังถึงไตรมาสที่ 1 ปี พ.ศ. 2552 ทั้งด้านการผลิต และด้านการใช้จ่าย โดยปรับปรุงเพื่อให้สอดคล้องกับรายได้ประชาชาติรายปี ที่ได้ปรับปรุงและเผยแพร่แล้วตั้งแต่เดือนมกราคม พ.ศ. 2560 การปรับปรุงที่สำคัญ อาทิ การเพิ่มเติมกิจกรรมทางเศรษฐกิจที่สำคัญและกิจกรรมใหม่ให้มีความครบถ้วนสมบูรณ์ การปรับปรุงเครื่องชี้ และการปรับปรุงตามกรอบแนวคิดของระบบบัญชีประชาชาติสากลล่าสุด โดยเฉพาะอย่างยิ่ง การนำวิธีการจัดทำผลิตภัณฑ์มวลรวมในประเทศ รายไตรมาสที่แท้จริง ด้วยวิธีดัชนีลูกโซ่ หรือเรียกอีกอย่างหนึ่งว่า การวัดแบบปริมาณลูกโซ่ (Chain Volume Measures : CVM) มาใช้แทนวิธีการเดิมที่เป็นแบบปีฐานคงที่

ทั้งนี้ การประมวลผลผลิตภัณฑ์มวลรวมในประเทศ รายไตรมาสที่แท้จริง แบบปริมาณลูกโซ่ ใช้วิธีการเชื่อมโยงค่ารายปีด้วยเทคนิค Annual overlap โดยใช้ปี พ.ศ. 2545 เป็นปีอ้างอิง พร้อมทั้งได้เผยแพร่อนุกรมใหม่ดังกล่าวครอบคลุมข้อมูลตั้งแต่ไตรมาสที่ 1/2536 ถึง ไตรมาสที่ 3/2559 ทางเว็บไซต์ของ สศช.

(ดูรายละเอียดการปรับปรุงเพิ่มเติมและตารางสถิติอนุกรมใหม่ได้ที่ www.nesdb.go.th)

สำหรับการประมวลผลสถิติผลิตภัณฑ์มวลรวมในประเทศ ไตรมาสที่ 4/2559 ได้จัดทำต่อเนื่องจากอนุกรมดังกล่าว โดยเฉพาะอย่างยิ่งการจัดทำมูลค่าที่แท้จริงโดยวิธีแบบปริมาณลูกโซ่ โดยใช้ข้อมูลที่ได้รับล่าสุดจากแหล่งข้อมูลต่าง ๆ การปรับปรุงย้อนหลังข้อมูลในไตรมาส 3/2559 โดยการปรับปรุงที่สำคัญมีดังนี้

1. ปรับปรุงพื้นที่เพาะปลูกและข้อมูลพยากรณ์ผลผลิตการเกษตรไตรมาสที่ 3/2559 ตามการพยากรณ์ล่าสุด ของกระทรวงเกษตรและสหกรณ์
2. ปรับปรุงข้อมูลดัชนีผลผลิตอุตสาหกรรมตามรายงานล่าสุดเดือนมกราคม 2560 ของสำนักงานเศรษฐกิจอุตสาหกรรม
3. ปรับปรุงข้อมูลการนำเข้าและส่งออกสินค้าและบริการตั้งแต่ไตรมาสที่ 1/2552 ถึงไตรมาสที่ 3/2559 ตามข้อมูลดุลบัญชีเดินสะพัดล่าสุดของธนาคารแห่งประเทศไทย เดือน ม.ค. 2560

สำหรับตารางสถิติ รายละเอียดจะไม่นำเสนอในเอกสารนี้ โดยสามารถดูได้ที่ www.nesdb.go.th

สำนักงานคณะกรรมการพัฒนาการเศรษฐกิจและสังคมแห่งชาติ ขอขอบคุณหน่วยงานทั้งภาครัฐและเอกชน ที่ให้การสนับสนุน และเร่งรัดข้อมูล เพื่อใช้ในการประมวลผลผลิตภัณฑ์มวลรวมในประเทศรายไตรมาสให้รวดเร็วและถูกต้องแม่นยำเพิ่มขึ้น และหวังว่าคงจะได้รับความร่วมมือในการพัฒนาข้อมูลดังกล่าวนี้ให้มีคุณภาพดียิ่งขึ้นต่อไป

สำนักงานคณะกรรมการพัฒนาการเศรษฐกิจและสังคมแห่งชาติ



ผลิตภัณฑ์มวลรวมในประเทศ ไตรมาสที่ 4 ปี 2559

ภาวะเศรษฐกิจไตรมาสที่ 4/2559 ขยายตัวร้อยละ 3.0 ชะลอลงเล็กน้อยจากร้อยละ 3.2 ในไตรมาสที่ 3/2559 โดยภาคเกษตรขยายตัวสูงร้อยละ 3.2 ปรับตัวดีขึ้นจากที่ขยายตัวร้อยละ 0.9 ในไตรมาสก่อนหน้า เนื่องจากผลผลิตพืชผลที่สำคัญหลายชนิดขยายตัวสูงขึ้น โดยเฉพาะข้าวเปลือกนาปี ปาล์มน้ำมันและพืชผัก ในส่วนของภาคนอกเกษตรขยายตัวร้อยละ 3.1 เป็นผลจากสาขาการผลิตสำคัญ ได้แก่ สาขาอุตสาหกรรม สาขาก่อสร้าง การค้าฯ ตัวกลางทางการเงินขยายตัวต่อเนื่อง ในปี 2559 เศรษฐกิจไทยขยายตัวร้อยละ 3.2 เร่งตัวขึ้นจากที่ขยายตัวร้อยละ 2.9 ในปี 2558

การผลิตภาคเกษตร ขยายตัวร้อยละ 3.2 สูงขึ้นจากร้อยละ 0.9 ในไตรมาสที่ 3/2559 ปัจจัยสำคัญมาจากสาขาเกษตรกรรม ลำสัตว์ และป่าไม้ ขยายตัวต่อเนื่องร้อยละ 2.9 เป็นผลจากผลผลิตพืชหลักที่สำคัญเพิ่มขึ้น ได้แก่ ข้าว มันสำปะหลัง ปาล์มน้ำมัน ประกอบกับสาขาประมงขยายตัวต่อเนื่องร้อยละ 5.4 จากผลผลิตกุ้งที่ขยายตัวต่อเนื่องตามความต้องการของตลาดต่างประเทศ

การผลิตภาคนอกเกษตร ขยายตัวร้อยละ 3.1 ชะลอลงเล็กน้อยจากร้อยละ 3.2 ในไตรมาสที่ 3/2559 จากการชะลอตัวของสาขาโรงแรมและภัตตาคาร และสาขาขนส่งฯ ตามจำนวนนักท่องเที่ยวต่างประเทศที่ลดลง ในขณะที่สาขาการผลิตหลักอื่นๆ ที่ขยายตัวต่อเนื่อง ได้แก่ สาขาอุตสาหกรรม การก่อสร้าง ตัวกลางทางการเงิน และการค้าฯ

GDP ที่ปรับฤดูกาล ในไตรมาสที่ 4/2559 ขยายตัวร้อยละ 0.4 เท่ากับอัตราการขยายตัวในไตรมาสที่ 3/2559

ผลิตภัณฑ์มวลรวมในประเทศ ณ ราคาประจำปี มีมูลค่า 3,706.7 พันล้านบาท เมื่อรวมรายได้ปฐมภูมิสุทธิขายไปต่างประเทศ 154.8 พันล้านบาท คงเหลือเป็นรายได้มวลรวมประชาชาติ (Gross National Income : GNI) เท่ากับ 3,552.0 พันล้านบาท

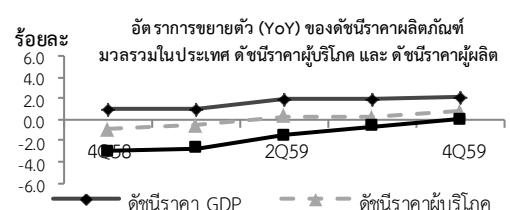
อัตราการขยายตัวของผลิตภัณฑ์มวลรวมในประเทศมูลค่าที่แท้จริง (ร้อยละ)

	2558p	2559p1	2559p1			
			Q1r	Q2r	Q3r	Q4
GDP (YoY)	2.9	3.2	3.1	3.6	3.2	3.0
ภาคเกษตร	-5.7	0.6	-2.0	-0.4	0.9	3.2
ภาคนอกเกษตร	3.9	3.5	3.7	3.9	3.2	3.1
GDP (QoQ ปรับฤดูกาล)			1.1	1.0	0.4	0.4

ด้านการใช้จ่าย

การใช้จ่ายโดยรวมของไตรมาสที่ 4/2559 ชะลอตัวลง โดยการใช้จ่ายเพื่อการอุปโภคบริโภคของเอกชนในไตรมาส 4/2559 ขยายตัวร้อยละ 2.5 ชะลอลงจากไตรมาสที่ 3/2559 การลงทุนรวมและการใช้จ่ายเพื่อการอุปโภคขั้นสุดท้ายของรัฐบาลขยายตัวเพิ่มขึ้นจากไตรมาสที่ 3/2559 การส่งออกสินค้าและบริการขยายตัวร้อยละ 1.1 ชะลอตัวจากรายการบริการรับที่ขยายตัวเพียงร้อยละ 0.4 ในขณะที่การนำเข้าสินค้าและบริการขยายตัวร้อยละ 3.4 สูงขึ้นทั้งรายการสินค้าและบริการ

ระดับราคา ดัชนีราคาผลิตภัณฑ์มวลรวมในประเทศเพิ่มขึ้นร้อยละ 2.2 เทียบกับที่ขยายตัวร้อยละ 1.9 ในไตรมาสที่ 3/2559 ขณะที่ดัชนีราคาผู้ผลิตขยายตัวร้อยละ 0.0 เทียบกับที่ลดลงร้อยละ 0.6 ในไตรมาสที่ 3/2559 ส่วนดัชนีราคาผู้บริโภคเพิ่มขึ้นร้อยละ 0.7 ขยายตัวสูงขึ้นจากร้อยละ 0.3 ในไตรมาสที่ 3/2559





การใช้จ่ายเพื่อการอุปโภคบริโภคของเอกชน ขยายตัวร้อยละ 2.5 ชะลอลงเมื่อเทียบกับร้อยละ 3.0 ในไตรมาสที่ 3/2559 การใช้จ่ายเพื่อซื้อสินค้าคงทนและบริการสุทธิขยายตัวเพิ่มขึ้น ส่วนสินค้าไม่คงทนชะลอตัวต่อเนื่องจากไตรมาสที่แล้ว และในส่วนของ การใช้จ่ายกลุ่มสินค้าคงทนหดตัว

รายจ่ายเพื่อการอุปโภคขั้นสุดท้ายของรัฐบาล ขยายตัวร้อยละ 1.5 เพิ่มขึ้นจากที่หดตัวร้อยละ 5.2 ในไตรมาสที่ 3/2559 เป็นผลมาจากการโอนเพื่อสวัสดิการสังคมที่ไม่เป็นตัวเงินสำหรับสินค้าและบริการในระบบตลาดขยายตัวร้อยละ 2.8 ค่าตอบแทนแรงงานขยายตัวร้อยละ 0.1 รายจ่ายค่าซื้อสินค้าและบริการขยายตัวร้อยละ 2.3 สำหรับค่าเสื่อมราคาทรัพย์สินถาวรขยายตัวร้อยละ 0.8

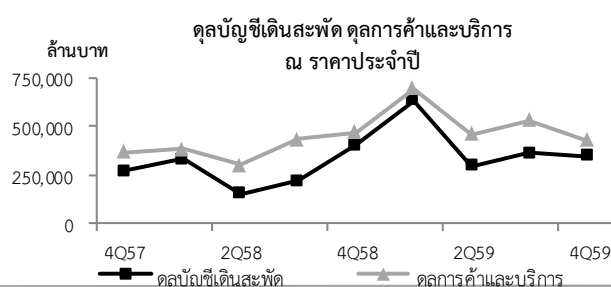
การลงทุนรวม ขยายตัวร้อยละ 1.8 สูงกว่าการขยายตัวร้อยละ 1.0 ในไตรมาสที่ 3/2559 เนื่องจากการลงทุนภาครัฐที่เร่งตัวขึ้นร้อยละ 8.6 เทียบกับที่ขยายตัวร้อยละ 5.8 ในไตรมาสที่ 3/2559 การลงทุนภาคเอกชนลดลงร้อยละ 0.4 แต่ปรับตัวดีขึ้นเมื่อเทียบกับจากที่หดตัวร้อยละ 0.8 ในไตรมาสที่ 3/2559 โดยการก่อสร้างรวมขยายตัวสูง ส่วนการลงทุนเครื่องมือเครื่องจักรโดยรวมหดตัว

ส่วนเปลี่ยนสินค้าคงเหลือ ส่วนเปลี่ยนสินค้าคงเหลือ ณ ราคาประจำปี มีมูลค่า 111,624 ล้านบาท ในไตรมาสนี้การสะสมสินค้าคงคลังของภาคเกษตร อุตสาหกรรม รวมทั้งทองคำเพิ่มขึ้น โดยภาคเกษตรที่มีการสะสมสินค้าคงคลังเพิ่มขึ้นเนื่องจากเป็นช่วงฤดูเก็บเกี่ยว สำหรับสินค้าอุตสาหกรรมมีการสะสมสินค้าคงคลังเพิ่มขึ้นเล็กน้อย การสะสมสินค้าคงคลังของทองคำเพิ่มขึ้น ซึ่งเป็นการเพิ่มขึ้นไตรมาสแรกในรอบปี 2559 เนื่องจากราคาทองคำในตลาดโลกลดลง ทำให้มีการนำเข้าเพิ่มสูงขึ้นมาก ขณะที่การส่งออกทองคำลดลงเมื่อเทียบกับไตรมาสก่อน ส่งผลให้ภาพรวมของส่วนเปลี่ยนสินค้าคงเหลือโดยรวมเพิ่มขึ้น

อัตราการขยายตัว (YoY) ของผลิตภัณฑ์มวลรวมในประเทศด้านการใช้จ่าย มูลค่าที่แท้จริง (ร้อยละ)

	2558p	2559p1	2559p1			
			Q1r	Q2r	Q3r	Q4
การอุปโภคบริโภคขั้นสุดท้ายของเอกชน	2.2	3.1	2.8	4.0	3.0	2.5
การอุปโภคขั้นสุดท้ายของรัฐบาล	3.0	1.6	9.1	2.4	-5.2	1.5
การสะสมทุนถาวรเบื้องต้น	4.4	2.8	5.0	3.5	1.0	1.8
ภาคเอกชน	-2.2	0.4	2.4	0.3	-0.8	-0.4
ภาครัฐ	29.3	9.9	12.9	12.8	5.8	8.6
การส่งออกสินค้าและบริการ	0.7	2.1	4.8	1.0	1.4	1.1
สินค้า	-3.4	0.0	0.8	-1.9	-0.4	1.4
บริการ	17.1	9.3	18.1	11.6	7.7	0.4
การนำเข้าสินค้าและบริการ	0.0	-1.4	-5.2	-2.5	-1.1	3.4
สินค้า	0.2	-2.1	-7.6	-2.8	-1.5	3.6
บริการ	-1.0	1.7	5.7	-1.3	0.5	2.1
ด้านรายจ่าย (GDE)	3.1	3.5	3.5	3.8	3.5	3.2

ดุลการค้าและบริการ ณ ราคาประจำปี เกินดุล 431.1 พันล้านบาท เมื่อรวมกับรายได้ปฐมภูมิและทุติยภูมิสุทธิจากต่างประเทศ ทำให้ดุลบัญชีเดินสะพัดเกินดุล 346.7 พันล้านบาท





ด้านการผลิต

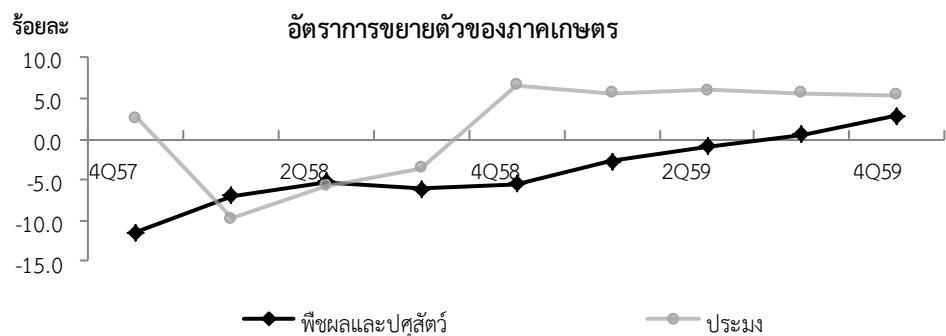
การผลิตขยายตัวร้อยละ 3.0
โดยภาคเกษตรขยายตัวสูงขึ้น
ขณะที่ภาคนอกเกษตรขยายตัว
ต่อเนื่อง

การผลิต ขยายตัวร้อยละ 3.0 โดยภาคนอกเกษตรขยายตัวต่อเนื่องร้อยละ 3.1 โดยขยายตัวสูงขึ้นในสาขาอุตสาหกรรมจากการส่งออกที่เพิ่มขึ้น นอกจากนั้นการก่อสร้าง การค้าฯ ตัวกลางทางการเงิน ขยายตัวสูงขึ้นเช่นกัน ส่วนภาคเกษตรขยายตัวสูงร้อยละ 3.2

สาขาเกษตรกรรมฯ การผลิตขยายตัวร้อยละ 2.9 จากร้อยละ 0.6 ในไตรมาสก่อนหน้า โดยผลผลิตพืชสำคัญที่เพิ่มขึ้น ได้แก่ ข้าวเปลือก ปาล์มน้ำมัน และพืชผัก ส่วนปศุสัตว์ ผลผลิตสุกร ไก่เนื้อ และไข่ไก่เพิ่มขึ้น

สาขาประมง ขยายตัวต่อเนื่องร้อยละ 5.4 เนื่องจากผลผลิตกุ้งขยายตัวดีตามการส่งออกที่เพิ่มขึ้น

ระดับราคาสินค้าเกษตร หดตัวร้อยละ 1.0 เนื่องจากราคาข้าวเปลือกที่เป็นพืชหลักในไตรมาสที่ 4 ลดลงตามราคาตลาดโลก ประกอบกับผลผลิตออกสู่ตลาดมาก นอกจากนั้นราคาพืชผลที่สำคัญลดลง ประกอบด้วย มันสำปะหลัง ข้าวโพดเลี้ยงสัตว์ และสับปะรดโรงงานเป็นต้น





สาขาอุตสาหกรรม เติบโตขึ้นร้อยละ 2.1 จากร้อยละ 1.6 ในไตรมาสก่อนหน้าเนื่องจากความต้องการในตลาดต่างประเทศปรับตัวดีขึ้นในกลุ่มของสินค้าอิเล็กทรอนิกส์ เพื่อรองรับ Internet of Things (IoT) ผลกระทบจากการเร่งนำเข้าของประเทศไทย และผลิตภัณฑ์เหล็กตามความต้องการภายในประเทศ

อัตราการขยายตัว (YoY) สาขาอุตสาหกรรม (ร้อยละ)

	2558p	2559p1	2559p1			
			Q1r	Q2r	Q3r	Q4
อุตสาหกรรมเบา	-0.3	-0.9	-3.4	0.8	-0.1	-0.6
อุตสาหกรรมวัตถุดิบ	4.6	1.5	3.8	-0.5	-0.1	2.7
อุตสาหกรรมสินค้าทุนและเทคโนโลยี	0.5	3.8	-0.4	6.7	4.9	4.3
อุตสาหกรรมรวม	1.5	1.4	-0.2	2.2	1.6	2.1

♦ อุตสาหกรรมเบา หดตัวร้อยละ 0.6 เป็นผลมาจากอุตสาหกรรมอาหารและเครื่องดื่มลดลงตามความต้องการในประเทศ และนักท่องเที่ยวต่างชาติที่ลดลง

♦ อุตสาหกรรมวัตถุดิบ ขยายตัวร้อยละ 2.7 เป็นผลจากอุตสาหกรรมการพิมพ์ โรงกลั่นน้ำมันที่ขยายตัวสูง และอุตสาหกรรมเหล็กและเหล็กกล้าปรับตัวดีตามความต้องการในการก่อสร้างและอุตสาหกรรมต่อเนื่องที่ขยายตัว

♦ อุตสาหกรรมสินค้าทุนและเทคโนโลยี ขยายตัวร้อยละ 4.3 เป็นผลจากอุตสาหกรรมอิเล็กทรอนิกส์ และอุตสาหกรรมเครื่องจักรและอุปกรณ์ โดยเฉพาะการผลิตเครื่องปรับอากาศและชิ้นส่วนขยายตัวสูงจากการส่งออกที่เพิ่มขึ้น ในขณะที่การผลิตยานยนต์ลดลงเนื่องจากผู้ผลิตบางรายหยุดการผลิตเพื่อปรับสายการผลิตรถยนต์รุ่นใหม่ ประกอบกับฐานการผลิตที่สูงจากการเร่งการผลิตปลายปี 2558 เพื่อรองรับการขึ้นภาษีสรรพสามิตใหม่ในเดือนมกราคม 2559

สาขาเหมืองแร่และยอหิน หดตัวร้อยละ 5.6 เป็นผลจากการผลิตน้ำมันดิบลดลงร้อยละ 9.7 จากปริมาณการผลิตที่ลดลงของแหล่งผลิตที่สำคัญคือ แหล่งสิริกิติ์ สงขลา มโนราห์ เป็นต้น ส่วนการผลิตก๊าซธรรมชาติขยายตัวร้อยละ 3.7 ชะลอลงจากไตรมาสก่อนหน้า ตามปริมาณการผลิตของแหล่งผลิตที่สำคัญคือ แหล่งบงกช บงกชใต้ กลุ่มแหล่งทานตะวัน เบญจมาศ เป็นต้น การผลิตก๊าซธรรมชาติเหลวขยายตัวร้อยละ 0.2 ชะลอลงจากไตรมาสก่อนหน้า ตามการผลิตของแหล่งผลิตที่สำคัญคือ แหล่งไพลิน ยุงทอง บงกช บงกชใต้ อาทิตย เป็นต้น

อุตสาหกรรมขยายตัวสูงขึ้น

การผลิตน้ำมันดิบลดลง
ก๊าซธรรมชาติชะลอตัว



ไฟฟ้าและประปา ชะลอตัวลง

สาขาไฟฟ้า ก๊าซ และการประปา ขยายตัวร้อยละ 1.8 จากที่ขยายตัวร้อยละ 4.9 ในไตรมาสก่อนหน้า เป็นผลมาจากหมวดไฟฟ้าขยายตัวร้อยละ 2.1 ชะลอลงจากร้อยละ 5.5 ในไตรมาสก่อนหน้า เนื่องจากการใช้กระแสไฟฟ้าชะลอลงในเกือบทุกประเภท ผู้ใช้ไฟฟ้า ทั้งประเภทที่อยู่อาศัย กิจกรรมขนาดเล็ก กิจกรรมขนาดกลาง กิจกรรมเฉพาะอย่าง และองค์กรไม่แสวงหากำไร ยกเว้นกิจกรรมขนาดใหญ่ที่ความต้องการใช้กระแสไฟฟ้ายังคงขยายตัวต่อเนื่อง โรงแยกก๊าซ ขยายตัวร้อยละ 0.6 ชะลอลงจากร้อยละ 2.5 ในไตรมาสก่อนหน้า ตามปริมาณก๊าซที่เข้าโรงแยกที่ชะลอลง ประกอบกับการประปาขยายตัวร้อยละ 1.3 ชะลอลงจากไตรมาสก่อนหน้า

อัตราการขยายตัว (YoY) ของปริมาณการใช้กระแสไฟฟ้าจำแนกตามประเภทผู้ใช้ (ร้อยละ)

	2558	2559	2559			
			Q1	Q2	Q3	Q4
ที่อยู่อาศัย	5.9	6.4	11.1	10.3	4.1	0.4
กิจกรรมขนาดเล็ก	5.1	4.8	8.8	7.1	2.8	0.8
กิจกรรมขนาดกลาง	3.7	2.5	5.0	3.3	1.7	0.3
กิจกรรมขนาดใหญ่	1.5	4.7	4.5	4.5	4.7	4.9
อื่นๆ	6.3	2.5	6.4	4.7	2.0	-2.9
รวม	3.6	4.6	6.7	6.1	3.7	2.1

ที่มา : การไฟฟ้านครหลวง และการไฟฟ้าส่วนภูมิภาค

การก่อสร้างปรับตัวดีขึ้น

สาขาก่อสร้าง ขยายตัวร้อยละ 6.1 ปรับตัวดีขึ้นจากไตรมาสก่อนหน้า ที่ขยายตัวร้อยละ 5.2 โดยการก่อสร้างภาครัฐปรับตัวดีขึ้น เป็นผลมาจากการก่อสร้างรัฐวิสาหกิจ ขยายตัวดีจากโครงการต่อเนื่อง เช่น โครงการพัฒนาที่อยู่อาศัยของการเคหะแห่งชาติ โครงการปรับปรุงกิจการประปาแผนหลักครั้งที่ 7-8 ของการประปานครหลวง การเพิ่มเติมอุปกรณ์โรงไฟฟ้าของการไฟฟ้าฝ่ายผลิต การก่อสร้างระบบจำหน่ายกระแสไฟฟ้าของการไฟฟ้าภูมิภาค และการก่อสร้างสำนักงานใหญ่ของบริษัท กสท. โทรคมนาคม ส่วนการก่อสร้างภาคเอกชนลดลง เป็นผลจากการก่อสร้างโรงงานอุตสาหกรรมและอาคารพาณิชย์ลดลง ขณะที่การก่อสร้างที่อยู่อาศัยในเขตกรุงเทพมหานครฯ และปริมณฑลเพิ่มขึ้น

สาขาค้าส่งค้าปลีกและการซ่อมแซม ขยายตัวร้อยละ 5.6 เป็นผลมาจากภาคการค้า ขยายตัวร้อยละ 5.7 จากการผลิตสินค้าเกษตรและสินค้าอุตสาหกรรมที่ขยายตัวต่อเนื่อง ประกอบกับการค้าต่างประเทศขยายตัวสูงขึ้นทั้งการส่งออกและการนำเข้า สำหรับการซ่อมแซมรถยนต์ ขยายตัวร้อยละ 3.6 ปรับตัวดีขึ้นจากไตรมาสก่อนหน้า และการซ่อมแซมเครื่องใช้ในครัวเรือนขยายตัวร้อยละ 3.8



สาขาขนส่งและคมนาคม ขยายตัวร้อยละ 5.1 ชะลอลงจากร้อยละ 6.5 ในไตรมาสก่อนหน้า เป็นผลจากการขนส่งทางอากาศขยายตัวร้อยละ 5.8 ชะลอลงจากร้อยละ 11.2 ในไตรมาสก่อนหน้า ตามจำนวนนักท่องเที่ยวต่างชาติที่ลดลง ในขณะที่การขนส่งทางน้ำลดลงร้อยละ 0.7 ส่วนบริการโทรคมนาคมขยายตัวร้อยละ 9.3 ขยายตัวต่อเนื่องจากร้อยละ 5.8 ในไตรมาสก่อนหน้าตามผลประกอบการของผู้ให้บริการที่ปรับตัวสูงขึ้น

การขนส่งชะลอตัว
แต่โทรคมนาคมขยายตัวสูงขึ้น

อัตราการขยายตัว (YoY) ของบริการขนส่ง (ร้อยละ)

	2558p	2559p1	2559p1			
			Q1r	Q2r	Q3r	Q4
การขนส่งทางบก	-3.6	3.3	2.7	1.0	4.4	4.9
การขนส่งทางอากาศ	12.2	9.2	12.3	7.4	11.2	5.8
การขนส่งทางน้ำ	6.3	-0.2	0.3	-1.7	1.4	-0.7

สาขาค้าปลีกและการเงิน ขยายตัวร้อยละ 6.7 สูงกว่าร้อยละ 5.8 ในไตรมาสก่อนหน้า โดยขยายตัวดีในหมวดสถาบันการเงินเฉพาะกิจ เป็นผลมาจากมาตรการช่วยเหลือทางการเงินแก่ประชาชนจากการดำเนินนโยบายของรัฐบาล โดยเฉพาะอย่างยิ่งมาตรการให้ความช่วยเหลือเกษตรกรผู้ประสบปัญหาด้านการผลิต ภัยแล้ง ราคาสินค้าตกต่ำ และการให้สินเชื่อปรับเปลี่ยนเป็นการเกษตรแปลงใหญ่ เป็นต้น ขณะที่ธนาคารพาณิชย์ขยายตัวได้ต่ำกว่าไตรมาสก่อนหน้าเนื่องจากทั้งเงินฝากและเงินกู้ขยายตัวได้น้อยตามภาวะเศรษฐกิจ โดยอัตราดอกเบี้ยลดลง ส่วนอัตราดอกเบี้ยเงินให้สินเชื่อยังคงเท่ากับไตรมาสก่อนหน้า ขณะเดียวกันการบริการประกันชีวิตและการบริการประกันวินาศภัยชะลอตัวลงเช่นกัน

ธนาคารพาณิชย์ และ
การประกันชีวิตและวินาศภัย
ชะลอตัว

สาขาบริการด้านอสังหาริมทรัพย์ ขยายตัวร้อยละ 1.8 จากร้อยละ 1.1 ในไตรมาสก่อนหน้า เพิ่มขึ้นจากหมวดบริการด้านอสังหาริมทรัพย์ หมวดกิจกรรมด้านคอมพิวเตอร์และบริการที่ปรึกษาที่เกี่ยวข้อง และหมวดกิจกรรมทางธุรกิจอื่นๆ เป็นหลัก โดยหมวดบริการด้านอสังหาริมทรัพย์ขยายตัวร้อยละ 2.7 เป็นการเพิ่มขึ้นจากกิจกรรมบริการอสังหาริมทรัพย์ที่เป็นของตนเองหรือเช่าจากผู้อื่น ส่วนกิจกรรมนายหน้าซื้อขายอสังหาริมทรัพย์ หดตัวลงหลังจากมาตรการกระตุ้นภาคอสังหาริมทรัพย์ของรัฐบาลเป็นเวลานาน 6 เดือน ได้สิ้นสุดลงในเดือนเมษายน 2559 หมวดกิจกรรมด้านคอมพิวเตอร์และบริการที่เกี่ยวข้อง ขยายตัวร้อยละ 4.8 จากกิจกรรมอื่นๆ ที่เกี่ยวข้องกับคอมพิวเตอร์ หมวดกิจกรรมทางธุรกิจอื่นๆ ขยายตัวร้อยละ 0.9 จากกิจกรรมหลักคือ บริการให้คำปรึกษาทางธุรกิจบริการและการจัดการ และกิจกรรมบริการด้านธุรกิจอื่นๆ ซึ่งมีได้จัดประเภทไว้ในที่อื่น



บริการโรงแรมและภัตตาคาร ชะลอตัวลง

สาขาโรงแรมและภัตตาคาร ขยายตัวร้อยละ 4.8 จากร้อยละ 13.5 ในไตรมาสก่อนหน้า โดยบริการโรงแรมขยายตัวร้อยละ 2.1 และบริการภัตตาคาร ขยายตัวร้อยละ 7.1 เป็นการชะลอลงจากไตรมาสก่อนหน้าทั้งสองกิจกรรม ปัจจัยหลักมาจากจำนวนนักท่องเที่ยวต่างประเทศที่ลดลงร้อยละ 0.9 จากการขยายตัวร้อยละ 13.1 ในไตรมาสที่แล้ว โดยนักท่องเที่ยวจากภูมิภาคเอเชียตะวันออกลดลงร้อยละ 6.1 เป็นการลดลงจากนักท่องเที่ยวจีนเป็นหลัก โดยเฉพาะชาวจีนที่เดินทางผ่านบริษัทนำเที่ยว รวมถึงนักท่องเที่ยวจากเกาหลี สิงคโปร์ และไต้หวัน ที่ลดลง ส่วนนักท่องเที่ยวจากมาเลเซีย ลาว และญี่ปุ่น ชะลอตัวลง นอกจากนี้ยังมีนักท่องเที่ยวจากภูมิภาคยุโรป แอฟริกาใต้ และตะวันออกกลาง ที่ชะลอตัวลง อย่างไรก็ตาม ยังมีปัจจัยอื่นที่มากระตุ้นการขับเคลื่อนการบริการสาขาโรงแรมและภัตตาคาร คือ การท่องเที่ยวภายในประเทศ ที่มีมาตรการลดหย่อนภาษีจากการท่องเที่ยว เพื่อเป็นการกระตุ้นการท่องเที่ยวในประเทศ (ไทยเที่ยวไทย) รวมถึงการมีวันหยุดยาวต่อเนื่อง 2 ครั้ง ในช่วงเดือนธันวาคม ทำให้มีนักท่องเที่ยวไทยเพิ่มขึ้น ส่งผลให้รายได้จากการท่องเที่ยวขยายตัวร้อยละ 5.9 จากไตรมาสก่อนหน้าที่ขยายตัวร้อยละ 17.1

จำนวนนักท่องเที่ยวต่างประเทศ จำแนกตามถิ่นที่อยู่ (พันคน)

	2558	2559	2559			
			Q1	Q2	Q3	Q4
เอเชียตะวันออก	19,909	21,664	5,798	5,397	5,799	4,670
ยุโรป	5,631	6,170	2,095	1,039	1,202	1,834
อื่นๆ	4,383	4,753	1,146	1,117	1,227	1,263
รวมจำนวนนักท่องเที่ยว	29,923	32,588	9,039	7,553	8,228	7,768
อัตราเพิ่ม (ร้อยละ)	20.6	8.9	15.4	8.2	13.1	-0.9

ที่มา : กรมการท่องเที่ยว กระทรวงการท่องเที่ยวและกีฬา

สาขาการบริการชุมชน สังคม และบริการส่วนบุคคลอื่น ๆ ขยายตัวร้อยละ 6.7 จากไตรมาสก่อนหน้าที่ขยายตัวร้อยละ 11.4 ชะลอลงจากกิจกรรมสลากกินแบ่งรัฐบาลเป็นหลัก นอกจากนี้ ยังมีกิจกรรมหลักอื่นที่ชะลอลง เช่น กิจกรรมการจัดตั้งปฏิรูปและขยายการสุขภาพและบริการที่คล้ายคลึงกัน กิจกรรมบริการกีฬา และกิจกรรมบริการซึ่งมิได้จัดประเภทไว้ในที่อื่น อย่างไรก็ตาม กิจกรรมองค์กรพัฒนาเอกชน กิจกรรมงานสำนักข่าว และกิจกรรมบริการแต่งผมและเสริมความงาม ยังคงขยายตัวได้ดี



ด้านการใช้จ่าย

รายจ่ายเพื่อการอุปโภคบริโภคขั้นสุดท้ายของเอกชน

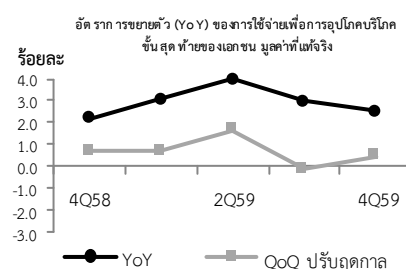
การใช้จ่ายเพื่อการอุปโภคบริโภคของเอกชนในไตรมาส 4/2559 เมื่อเทียบกับช่วงเดียวกันปีที่แล้วขยายตัวร้อยละ 2.5 ชะลอตัวลงจากที่ขยายตัวร้อยละ 3.0 ในไตรมาสก่อนหน้า เมื่อปรับค่าการเปลี่ยนแปลงตามฤดูกาล การใช้จ่ายเพิ่มขึ้นจากไตรมาสที่แล้วร้อยละ 0.4

การใช้จ่ายของเอกชน
ขยายตัวร้อยละ 2.5
ชะลอตัวลงจากไตรมาสก่อนหน้า

ปัจจัยสนับสนุนการใช้จ่าย อาทิ รายได้ทั้งภาคเกษตรและภาคเกษตรขยายตัวต่อเนื่อง โดยเฉพาะภาคเกษตรที่ขยายตัวจากปริมาณการผลิตพืชผลที่สำคัญเพิ่มขึ้น อาทิ ข้าวเปลือก ปาล์มน้ำมัน แม้ว่าราคาสินค้าเกษตรโดยรวมลดลง รวมถึงมาตรการกระตุ้นการใช้จ่ายของภาครัฐในช่วงปลายปี และสินเชื่อเพื่อการอุปโภคบริโภคที่ยังคงขยายตัว อย่างไรก็ตาม ความเชื่อมั่นผู้บริโภคโดยรวมในไตรมาส 4/2559 ลดลงจากไตรมาสที่ผ่านมา อีกทั้งระดับราคาสินค้าที่เริ่มปรับตัวสูงขึ้น โดยเฉพาะราคาน้ำมันเชื้อเพลิงที่ปรับตัวเพิ่มขึ้นเป็นไตรมาสแรก หลังจากหดตัวต่อเนื่องเก้าไตรมาส เป็นปัจจัยส่วนหนึ่งที่ส่งผลกระทบต่อการใช้สอยของครัวเรือน โดยการใช้จ่ายเพื่อการอุปโภคบริโภคของภาคเอกชนในไตรมาส 4/2559 ชะลอตัวลง เมื่อเทียบกับไตรมาสเดียวกันปีที่แล้ว โดยการใช้จ่ายหมวดสินค้าคงทนและบริการสุทธิเร่งตัวขึ้น ส่วนสินค้าไม่คงทนชะลอตัวต่อเนื่องจากไตรมาสที่แล้ว ขณะที่การใช้จ่ายกลุ่มสินค้าคงทนหดตัว

อัตราการขยายตัว (YoY) ของการใช้จ่ายเพื่อการอุปโภคบริโภคของเอกชน มูลค่าที่แท้จริง (ร้อยละ)

	2558p	2559p1	2559p1			
			Q1r	Q2r	Q3r	Q4
การใช้จ่ายของเอกชนในประเทศ	4.9	4.4	5.5	5.1	4.7	2.4
หัก : การใช้จ่ายของคนต่างประเทศในประเทศ	23.0	13.2	20.4	13.2	15.3	4.3
การใช้จ่ายของเอกชนไม่รวมนักท่องเที่ยว	2.2	2.7	2.4	3.7	2.6	2.0
บวก : การใช้จ่ายของคนไทยในต่างประเทศ	12.6	16.1	19.1	13.8	14.0	17.4
การใช้จ่ายของเอกชนไทยทั้งหมด	2.2	3.1	2.8	4.0	3.0	2.5



การใช้จ่ายเพื่อการอุปโภคบริโภคของเอกชนที่ไม่รวมคนไทยในต่างประเทศและคนต่างประเทศในประเทศไทยขยายตัวร้อยละ 2.0 ชะลอตัวลงเมื่อเทียบกับที่ขยายตัวร้อยละ 2.6 ในไตรมาสก่อนหน้า

หมวดอาหารและเครื่องดื่มที่ไม่มีแอลกอฮอล์ ขยายตัวร้อยละ 1.8 ชะลอตัวลงจากร้อยละ 3.0 ในไตรมาสก่อนหน้า โดยการบริโภคสินค้าหมวดอาหารขยายตัวร้อยละ 1.3 ชะลอตัวลงจากที่ขยายตัวร้อยละ 2.4 ในไตรมาสก่อน เป็นผลมาจากการบริโภคอาหารกลุ่มน้ำมันและไขมันจากพืชและสัตว์ อาหารทะเล และผลิตภัณฑ์อาหารอื่นๆ ลดลง ส่วนการบริโภคขนมปังและธัญพืช และอาหารประเภทผัก ชะลอตัว ทั้งนี้ สินค้าหมวดอาหารที่ยังคงขยายตัว เช่น เนื้อสัตว์ นม เนยและไข่ และ ผลไม้ เป็นต้น สำหรับการบริโภคเครื่องดื่มที่ไม่มีแอลกอฮอล์ขยายตัวร้อยละ 4.2 ชะลอตัวตามยอดจำหน่ายเครื่องดื่มบางประเภทที่ชะลอตัวลง

หมวดเครื่องดื่มที่มีแอลกอฮอล์และยาสูบ หดตัวร้อยละ 6.1 ต่อเนื่องจากการหดตัวร้อยละ 3.8 ในไตรมาส 3/2559 เป็นผลมาจากเครื่องดื่มที่มีแอลกอฮอล์หดตัวร้อยละ 10.8 ส่วนยาสูบขยายตัวร้อยละ 6.5 ตามปริมาณการจำหน่ายของโรงงานยาสูบ

หมวดที่อยู่อาศัย ประปา ไฟฟ้า แก๊ส และเชื้อเพลิงอื่นๆ ขยายตัวร้อยละ 3.1 ชะลอตัวจากร้อยละ 3.7 ในไตรมาสมาที่ผ่านมา โดยการใช้จ่ายด้านที่อยู่อาศัยและการใช้จ่ายน้ำประปาขยายตัวร้อยละ 5.1 ขณะที่การใช้จ่ายค่ากระแสไฟฟ้า แก๊ส และเชื้อเพลิง อื่นๆ หดตัวร้อยละ 1.2 เทียบกับการขยายร้อยละ 4.3 ในไตรมาสก่อนหน้า สอดคล้องกับปริมาณการใช้กระแสไฟฟ้าของภาคครัวเรือนที่ลดลง



หมวดขนส่ง ขยายตัวร้อยละ 0.6 เทียบกับที่ขยายตัวร้อยละ 7.2 ในไตรมาสที่ผ่านมา เป็นผลจากการใช้จ่ายซื้อยานพาหนะของครัวเรือนหดตัวร้อยละ 9.8 โดยยอดจำหน่ายรถยนต์นั่งโดยรวมลดลงร้อยละ 10.6 รถยนต์พาณิชย์ลดลงร้อยละ 23.1 ขณะที่ยอดจดทะเบียนรถจักรยานยนต์ใหม่ขยายตัวร้อยละ 4.6 ส่วนการใช้น้ำมันเชื้อเพลิงของครัวเรือนชะลอตัวร้อยละ 4.0 ตามปริมาณการใช้น้ำมันเชื้อเพลิงที่ลดลง สำหรับค่าใช้จ่ายด้านบริการขนส่ง ขยายตัวร้อยละ 7.3 สูงกว่าที่ขยายตัวร้อยละ 6.2 ในไตรมาสที่ 3/2559 โดยเฉพาะบริการขนส่งทางบก ที่ขยายตัวเพิ่มขึ้น

	2558				2559			
	Q1	Q2	Q3	Q4	Q1	Q2	Q3	Q4
เงินให้กู้ยืมของธนาคารพาณิชย์^{1/} (พันล้านบาท)								
การอุปโภคบริโภคส่วนบุคคล	3,518.60	3,560.20	3,615.80	3,703.60	3,718.80	3,733.70	3,804.10	3,885.40
อัตราขยายตัว (ร้อยละ)	7.5	6.9	6.6	6.1	5.7	6.0	5.2	4.9
ดัชนีความเชื่อมั่นของผู้บริโภค ^{2/}	79.1	75.5	72.6	74.7	74.6	72.3	73.3	73.0
อัตราขยายตัว (ร้อยละ)	12.8	6	-8.3	-6.9	-5.7	-4.2	1.0	-2.3
การให้บริการบัตรเครดิตแยกตามประเภทบัตรเครดิต (หน่วย : พันล้านบาท)^{1/}								
ยอดสินเชื่อค้าง	292.4	297	298.6	336.6	308.9	315.6	316.6	358.4
อัตราขยายตัว (ร้อยละ)	8.7	7.3	6.5	5.8	5.6	6.2	6.0	6.5
ปริมาณการใช้จ่ายในต่างประเทศ	25.1	30.4	25.6	29.4	28.5	34.6	29	31.6
อัตราขยายตัว (ร้อยละ)	10.5	12.2	8.9	9.6	13.7	13.7	13.2	7.3
ราคาขายปลีกน้ำมันในประเทศ^{3/} (บาท/ลิตร)								
น้ำมันเบนซิน	35.4	34.9	34.4	32.7	30.3	32	31.5	33.4
อัตราขยายตัว (ร้อยละ)	-26.9	-28.9	-27.8	-21.8	-14.4	-8.4	-8.2	2.3
แก๊สโซฮอล์	27.3	28.1	26.7	25.4	22.7	24.3	23.8	25.7
อัตราขยายตัว (ร้อยละ)	-28.6	-27.1	-28	-21.7	-16.9	-13.5	-10.8	1.4
น้ำมันดีเซลHSD	26.3	25.7	23.6	22.6	20.7	23.9	23.8	24.7
อัตราขยายตัว (ร้อยละ)	-12.3	-14.2	-21.2	-21.9	-21.4	-7.3	0.9	9.5

หมายเหตุ 1/ ที่มา: ธนาคารแห่งประเทศไทย : EC_MB_033_S2 : เงินให้กู้ยืมของธนาคารพาณิชย์ จำแนกตามประเภทธุรกิจ (ISIC)

2/ ที่มา: ศูนย์พยากรณ์เศรษฐกิจและธุรกิจ มหาวิทยาลัยหอการค้าไทย

3/ ที่มา: สำนักงานนโยบายและแผนพลังงาน (สนพ.)

หมวดสื่อสาร ขยายตัวร้อยละ 8.1 สูงกว่าร้อยละ 5.7 ในไตรมาสที่ผ่านมา โดยการใช้จ่ายด้านบริการทั้งการสื่อสารและบริการไปรษณีย์ขยายตัวตามผลประกอบการและปริมาณการใช้บริการของธุรกิจไปรษณีย์และโทรคมนาคม

หมวดภัตตาคารและโรงแรม ขยายตัวร้อยละ 1.9 ชะลอลงจากที่ขยายตัวร้อยละ 9.8 ในไตรมาสที่ 3/2559 บริการภัตตาคารขยายตัวร้อยละ 4.5 ชะลอลงจากที่ขยายตัวสูงถึงร้อยละ 13.0 ในไตรมาสที่ 3/2559 เป็นผลสำคัญมาจากจำนวนนักท่องเที่ยวลดลง โดยเฉพาะนักท่องเที่ยวจากประเทศจีนที่หดตัวร้อยละ 20.7 ในไตรมาสที่ 4/2559 ทั้งนี้ มาตรการกระตุ้นการใช้จ่าย โดยเฉพาะด้านการท่องเที่ยว ส่งผลส่วนหนึ่งต่อการขยายตัวของค่าใช้จ่ายหมวดภัตตาคารและโรงแรม

หมวดสินค้าและบริการอื่น ๆ โดยรวมขยายตัวร้อยละ 2.8 สูงกว่าการขยายตัวร้อยละ 2.6 ในไตรมาสก่อนหน้าเล็กน้อย โดยการใช้จ่ายหมวดเครื่องประดับส่วนบุคคลและบริการทางการเงินและบริการอื่นๆ ปรับตัวดีขึ้นเมื่อเทียบกับไตรมาสที่ผ่านมา ขณะที่หมวดบริการส่วนบุคคลชะลอตัวตามรายรับของผู้ประกอบการ

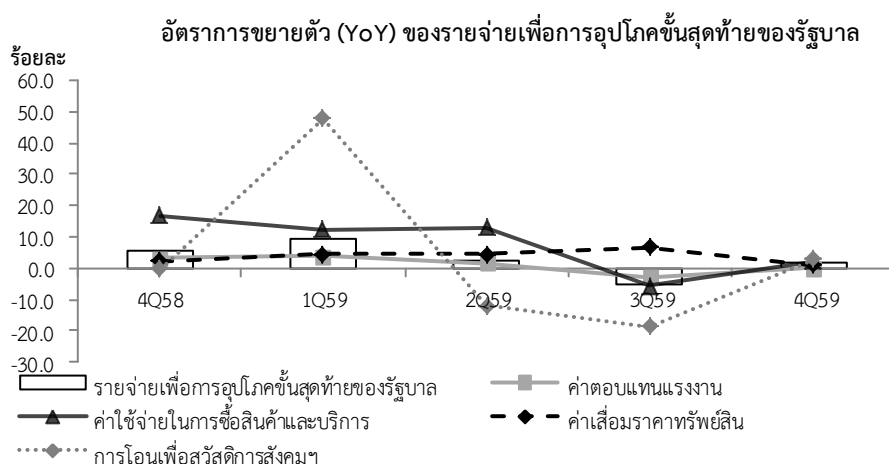
ในไตรมาส 4/2559 การใช้จ่ายของนักท่องเที่ยวชาวไทยในต่างประเทศขยายตัวถึงร้อยละ 17.4 สูงกว่าการขยายตัวร้อยละ 14.0 ในไตรมาสก่อนหน้า ส่วนการใช้จ่ายของนักท่องเที่ยวต่างประเทศในประเทศไทยขยายตัวร้อยละ 4.3 ชะลอตัวลงเมื่อเทียบกับที่ขยายตัวร้อยละ 15.3 ในไตรมาสที่ผ่านมา โดยจำนวนนักท่องเที่ยวต่างประเทศในไตรมาสที่ 4/2559 ลดลงเล็กน้อยร้อยละ 0.9



รายจ่ายเพื่อการอุปโภคขั้นสุดท้ายของรัฐบาล

ในปีงบประมาณ 2560 รัฐบาลได้อนุมัติวงเงินงบประมาณรายจ่าย 2,733,000 ล้านบาท เทียบกับปีงบประมาณ 2559 จำนวน 2,720,000 ล้านบาท เพิ่มขึ้นร้อยละ 0.5 โดยไตรมาสที่มีการเบิกจ่ายรวม 876,120 ล้านบาท เพิ่มขึ้นจากระยะเดียวกันของปีก่อนหน้า ร้อยละ 8.5 เบิกจ่ายเหลือปี 92,984 ล้านบาท เพิ่มขึ้นร้อยละ 11.7 เบิกจ่ายจากโครงการลงทุนภายใต้แผนปฏิบัติการไทยเข้มแข็ง 2555 จำนวน 2 ล้านบาท เบิกจ่ายจากเงินกู้เพื่อฟื้นฟูเศรษฐกิจและพัฒนาโครงสร้างพื้นฐาน (DPL) จำนวน 90 ล้านบาท เงินกู้โครงการเพื่อพัฒนาระบบบริหารจัดการจัดการทรัพยากรน้ำและระบบขนส่งทางถนนระยะเร่งด่วน จำนวน 1,814 ล้านบาท และการเบิกจ่ายเงินกู้ต่างประเทศ จำนวน 33 ล้านบาท รวมยอดเบิกจ่ายในไตรมาสนี้ทั้งสิ้น 971,043 ล้านบาท เพิ่มขึ้นร้อยละ 5.5

รายจ่ายเพื่อการอุปโภคขั้นสุดท้ายของรัฐบาลขยายตัว ร้อยละ 1.5



รายจ่ายเพื่อการอุปโภคขั้นสุดท้ายของรัฐบาล โดยรวม ณ ราคาประจำปี มีมูลค่า 616,961 ล้านบาท เพิ่มขึ้นจากระยะเดียวกันของปีก่อนหน้า ร้อยละ 3.3 โดยจำแนกเป็น ค่าตอบแทนแรงงาน 334,173 ล้านบาท เพิ่มขึ้นร้อยละ 3.2 ค่าเสื่อมราคาทรัพย์สินถาวร 66,411 ล้านบาท เพิ่มขึ้นร้อยละ 1.1 รายจ่ายค่าซื้อสินค้าและบริการ 160,597 ล้านบาท เพิ่มขึ้นร้อยละ 2.5 การโอนเพื่อสวัสดิการสังคมที่ไม่เป็นตัวแทนเงินสำหรับสินค้าและบริการในระบบตลาด 78,861 ล้านบาท เพิ่มขึ้นร้อยละ 3.7 ในขณะที่รายได้จากการขายสินค้าและบริการให้ครัวเรือนและผู้ประกอบการ 23,091 ล้านบาท ลดลงร้อยละ 7.2

มูลค่าที่แท้จริง ของรายจ่ายเพื่อการอุปโภคขั้นสุดท้ายของรัฐบาลขยายตัวร้อยละ 1.5 เป็นผลมาจากค่าตอบแทนแรงงาน ขยายตัวร้อยละ 0.1 ค่าเสื่อมราคาทรัพย์สินถาวรขยายตัวร้อยละ 0.8 รายจ่ายค่าซื้อสินค้าและบริการขยายตัวร้อยละ 2.3 ในขณะที่การโอนเพื่อสวัสดิการสังคมที่ไม่เป็นตัวแทนเงินสำหรับสินค้าและบริการในระบบตลาด ขยายตัวร้อยละ 2.8

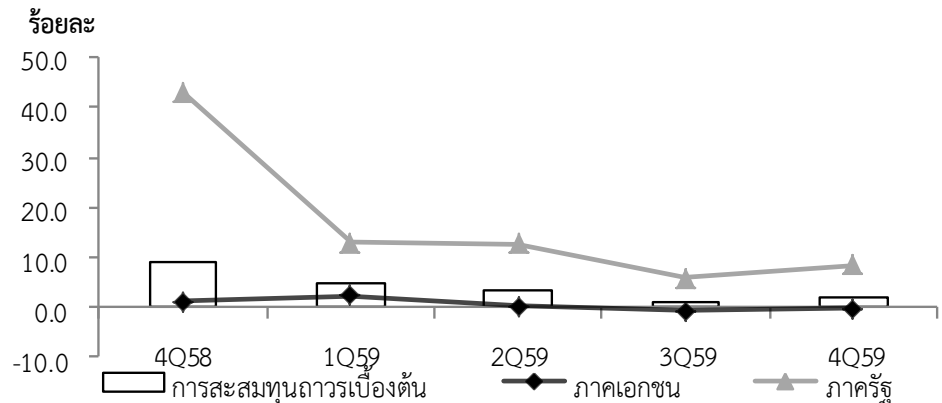


การสะสมทุนถาวรเบื้องต้นหรือการลงทุน

การลงทุน ขยายตัวร้อยละ 1.8 ปรับตัวดีขึ้นเมื่อเทียบกับไตรมาสก่อนหน้า ที่ขยายตัวร้อยละ 1.0 โดยภาครัฐขยายตัวร้อยละ 8.6 เพิ่มขึ้นจากที่ขยายตัวร้อยละ 5.8 ในไตรมาสก่อนหน้า ส่วนภาคเอกชนหดตัวร้อยละ 0.4 ปรับตัวดีขึ้นจากที่หดตัวร้อยละ 0.8 ในไตรมาสก่อนหน้า

การลงทุนรวมปรับตัวดีขึ้น

อัตราการขยายตัว (YoY)



การลงทุนภาคเอกชน หดตัวร้อยละ 0.4 ปรับตัวดีขึ้นจากไตรมาสก่อนหน้า ที่หดตัวร้อยละ 0.8

♦ **ด้านการก่อสร้าง** หดตัวร้อยละ 0.5 ต่อเนื่องจากไตรมาสก่อนหน้าที่หดตัวร้อยละ 0.3 โดยอาคารที่อยู่อาศัยขยายตัวร้อยละ 1.9 เทียบกับไตรมาสก่อนหน้าที่ขยายตัวร้อยละ 0.5 เนื่องจากผู้บริโภคมีความต้องการซื้อคอนโดมิเนียมในเขตเมืองเพิ่มขึ้น ส่วนหนึ่งเป็นผลมาจากความสะดวกในการเดินทาง แต่ในส่วนของการพาณิชย์หดตัวร้อยละ 14.3 จากไตรมาสก่อนหน้าที่ขยายตัวร้อยละ 16.1 และการก่อสร้างโรงงานอุตสาหกรรมหดตัวต่อเนื่องร้อยละ 11.2 โดยพื้นที่ก่อสร้างในเขตนิคมอุตสาหกรรมในไตรมาส 4/2559 ลดลงร้อยละ 27.8 ส่วนการก่อสร้างอื่นๆ ขยายตัวร้อยละ 2.5 เท่ากับการขยายตัวในไตรมาสก่อนหน้า

♦ **ด้านเครื่องจักรเครื่องมือ** หดตัวร้อยละ 0.4 เริ่มปรับตัวดีขึ้นเมื่อเทียบกับที่หดตัวร้อยละ 0.8 ในไตรมาสก่อนหน้า เป็นผลจาก หน่วยงานยนต์และอุปกรณ์ขนส่งหดตัวร้อยละ 1.4 เนื่องจากจำนวนรถใหม่จดทะเบียนลดลงในส่วนของการกระบะบรรทุกหรือรถยนต์เพื่อใช้ในการพาณิชย์ รถบรรทุกและรถโดยสาร สำหรับหมวดเครื่องใช้ในสำนักงานหดตัวร้อยละ 2.5 อย่างไรก็ตาม หมวดเครื่องจักรเครื่องมือที่ใช้ในโรงงานอุตสาหกรรมยังขยายตัวร้อยละ 3.0



การลงทุนภาครัฐ ขยายตัวร้อยละ 8.6 ปรับตัวดีขึ้นจากไตรมาสก่อนหน้าที่ขยายตัวร้อยละ 5.8 เป็นผลมาจากการลงทุนรัฐบาลขยายตัวร้อยละ 6.8 และรัฐวิสาหกิจขยายตัวร้อยละ 12.3

- ♦ **ด้านการก่อสร้าง** ขยายตัวร้อยละ 11.7 ปรับตัวดีขึ้นจากไตรมาสก่อนหน้าที่ขยายตัวร้อยละ 10.2 เป็นผลมาจากการก่อสร้างรัฐบาลขยายตัวร้อยละ 2.7 สะท้อนตัวเล็กน้อยจากไตรมาสก่อนหน้าที่ขยายตัวร้อยละ 2.8 เนื่องจากโครงการเพื่อพัฒนาระบบบริหารจัดการทรัพยากรน้ำและระบบขนส่งทางถนนระยะเร่งด่วนมีมูลค่าลดลง โดยไตรมาส 4/ 2559 มีการเบิกจ่ายงบประมาณจากโครงการดังกล่าวลดลงจากที่ได้เร่งเบิกจ่ายงบประมาณไปแล้วในปี 2558 ในไตรมาส 3 และไตรมาส 4 สำหรับการก่อสร้างรัฐวิสาหกิจขยายตัวร้อยละ 44.0 ปรับตัวดีขึ้นจากไตรมาสก่อนหน้าที่ขยายตัวร้อยละ 31.4 โดยส่วนใหญ่ยังคงเป็นโครงการต่อเนื่อง คือ โครงการพัฒนาที่อยู่อาศัย และโครงการอาคารพักอาศัยของการเคหะแห่งชาติ โครงการปรับปรุงกิจการประปาแผนหลักครั้งที่ 7-8 ของการประปานครหลวง อุปกรณ์โรงไฟฟ้าของการไฟฟ้าฝ่ายผลิตแห่งประเทศไทย และโครงการการก่อสร้างด้านระบบจำหน่ายกระแสไฟฟ้าของการไฟฟ้าส่วนภูมิภาค เป็นต้น
- ♦ **ด้านเครื่องจักรเครื่องมือ** ขยายตัวร้อยละ 0.2 ปรับตัวดีขึ้นจากไตรมาสก่อนหน้าที่หดตัวร้อยละ 5.2 เป็นผลมาจากการลงทุนเครื่องจักรเครื่องมือรัฐบาลที่ขยายตัวร้อยละ 32.2 เทียบกับที่หดตัวร้อยละ 4.5 ในไตรมาสก่อนหน้า และเครื่องจักรเครื่องมือรัฐวิสาหกิจลดลงร้อยละ 17.3 ต่อเนื่องจากไตรมาสก่อนหน้าที่หดตัวร้อยละ 5.8 ประกอบกับในไตรมาส 4/2559 ไม่มีการนำเข้าเครื่องบินของ บริษัท การบินไทย จำกัด (มหาชน)

อัตราการขยายตัว (YoY) ของการลงทุน (ร้อยละ)

	2558p	2559p1	2559p1			
			Q1r	Q2r	Q3r	Q4
ก่อสร้าง	15.7	8.1	12.5	8.6	5.4	6.3
ภาคเอกชน	0.3	1.1	7.2	-1.6	-0.3	-0.5
ภาครัฐ	32.5	14.0	16.9	17.6	10.2	11.7
เครื่องจักรเครื่องมือ	-0.8	0.1	1.2	0.8	-1.4	-0.4
ภาคเอกชน	-2.9	0.2	1.2	0.8	-0.8	-0.4
ภาครัฐ	20.9	-1.0	1.7	0.3	-5.2	0.2
มูลค่าการลงทุนรวม	4.4	2.8	5.0	3.5	1.0	1.8
ภาคเอกชน	-2.2	0.4	2.4	0.3	-0.8	-0.4
ภาครัฐ	29.3	9.9	12.9	12.8	5.8	8.6



ส่วนเปลี่ยนสินค้าคงเหลือ

ส่วนเปลี่ยนสินค้าคงเหลือ ณ ราคาประจำปี มีมูลค่า 111,624 ล้านบาท มีการสะสมสินค้าคงคลังเพิ่มขึ้นจากที่ลดลงมาแล้วสามไตรมาสติดต่อกัน โดยในไตรมาสนี้ ด้านการผลิต การใช้จ่ายของรัฐบาล การลงทุน และการส่งออกขยายตัว การใช้จ่ายของครัวเรือนชะลอตัวลง

ในไตรมาสนี้การสะสมสินค้าคงคลังของภาคเกษตร อุตสาหกรรม รวมทั้งทองคำเพิ่มขึ้น โดยภาคเกษตรที่มีการสะสมสินค้าคงคลังเพิ่มขึ้น ได้แก่ ข้าวเปลือก เนื่องจากเป็นช่วงฤดูเก็บเกี่ยว ในขณะที่ยางแผ่นและมันสำปะหลังมีการสะสมสินค้าคงคลังลดลง สำหรับสินค้าอุตสาหกรรมมีการสะสมสินค้าคงคลังเพิ่มขึ้นเล็กน้อย โดยสินค้าอุตสาหกรรมที่มีการสะสมสินค้าคงคลังเพิ่มขึ้น ได้แก่ หมวกการทำเครื่องประดับจากเพชรพลอย โลหะมีค่าและไข่มุก หมวกการผลิตเคมีภัณฑ์ขั้นมูลฐาน และหมวกการต่อเรือและการซ่อมเรือ ส่วนสินค้าอุตสาหกรรมที่มีการสะสมสินค้าคงคลังลดลง ได้แก่ หมวกผลิตภัณฑ์จากโรงสีข้าว หมวกการผลิตน้ำตาลจากอ้อย และการผลิตยานยนต์และเครื่องยนต์ โดยเฉพาะข้าวสารที่มีการผลิตลดลง ในขณะที่มีการส่งออกเพิ่มขึ้น ทำให้การสะสมสินค้าคงคลังของข้าวสารลดลง นอกจากนี้การสะสมสินค้าคงคลังของทองคำเพิ่มขึ้น ซึ่งเป็นการเพิ่มขึ้นไตรมาสแรกในรอบปี 2559 เนื่องจากราคาทองคำในตลาดโลกลดลง ทำให้มีการนำเข้าเพิ่มสูงขึ้นมาก ขณะที่การส่งออกทองคำลดลงเมื่อเทียบกับไตรมาสก่อน ส่งผลให้ภาพรวมของส่วนเปลี่ยนสินค้าคงเหลือโดยรวมเพิ่มขึ้น

ด้านต่างประเทศ

การส่งออกและการนำเข้า
สินค้าขยายตัว ขณะที่รายรับ
จากภาคบริการชะลอลง

การส่งออกสินค้า ขยายตัวร้อยละ 1.4 เป็นผลจากการขยายตัวของสินค้าทุกหมวดทั้งเกษตรกรรม ประมง และอุตสาหกรรม การส่งออกสินค้าเกษตรกรรมกลับมาขยายตัวหลังจากที่ลดลงในไตรมาสที่ผ่านมาตามปริมาณการส่งออกมันสำปะหลังและผลไม้ที่ขยายตัวได้ดี ประกอบกับการส่งออกยางพารามีแนวโน้มดีขึ้นเนื่องจากจีนกังวลเรื่องการปรับอัตราภาษีนำเข้าของสหรัฐอเมริกา จึงเร่งนำเข้ายางพาราเพื่อนำไปผลิตล้อยางส่งออกป้อนสหรัฐอเมริกา และการส่งออกข้าวหตตัวในอัตราที่ลดลงจากการที่ตลาดแอฟริกานำเข้าเพิ่มขึ้น สินค้าประมงขยายตัวจากการส่งออกกุ้งไปยังตลาดหลัก คือ สหรัฐอเมริกา และญี่ปุ่น สินค้าอุตสาหกรรมขยายตัวจากการส่งออกชิ้นส่วนเครื่องใช้ไฟฟ้า อุปกรณ์อิเล็กทรอนิกส์ ชิ้นส่วนยานพาหนะ เคมีภัณฑ์ และผลิตภัณฑ์ปิโตรเคมี อย่างไรก็ตามการส่งออกรถยนต์นั่ง และรถกระบะหดตัวตามการส่งออกไปยังตะวันออกกลางเป็นสำคัญ

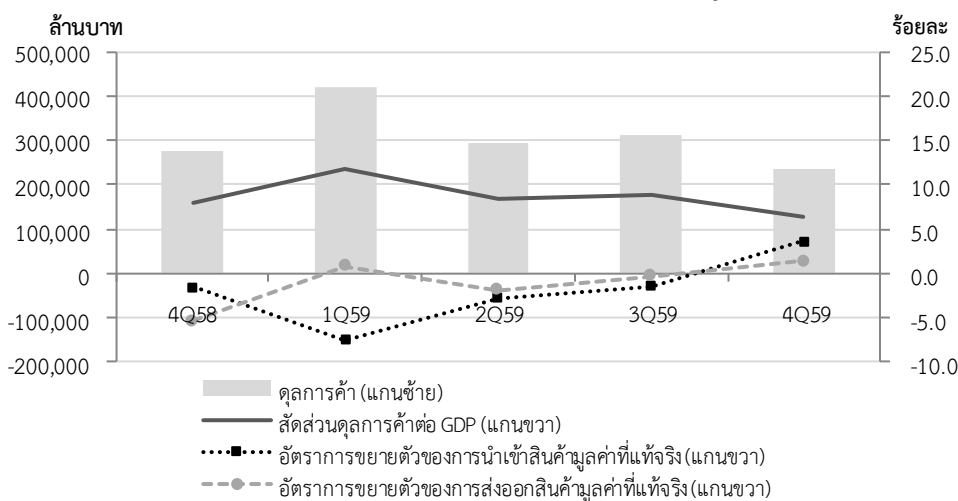


การนำเข้าสินค้า ขยายตัวร้อยละ 3.6 สืบเนื่องจากการขยายตัวของการนำเข้าสินค้าชิ้นกลาง อาทิ น้ำมันดิบ โลหะ เคมีภัณฑ์ และแผงวงจรรวม ตามการผลิตสินค้าอุตสาหกรรม และการส่งออก อุปกรณ์อิเล็กทรอนิกส์และชิ้นส่วนเครื่องใช้ไฟฟ้า ประกอบกับการนำเข้าสินค้าอุปโภคบริโภคยังขยายตัวจากสิ่งทอ และผลิตภัณฑ์จากสัตว์และประมง อย่างไรก็ตามการนำเข้าสินค้าทุนหดตัวสอดคล้องตามการลงทุนด้านเครื่องจักรเครื่องมือ

บริการรับ ขยายตัวร้อยละ 0.4 น้อยกว่าการขยายตัวร้อยละ 7.7 ในไตรมาสที่ผ่านมาเป็นผลจากการชะลอตัวของรายรับจากการท่องเที่ยวซึ่งเป็นรายการสำคัญที่สุด และการลดลงของรายรับค่าโดยสารตามจำนวนนักท่องเที่ยวต่างประเทศที่ปรับตัวลง อย่างไรก็ตามรายรับจากค่าระวางสินค้าขยายตัว

บริการจ่าย ขยายตัวร้อยละ 2.1 แรงตัวขึ้นจากที่ขยายตัวร้อยละ 0.5 ในไตรมาสที่ผ่านมา ปัจจัยสำคัญมาจากการขยายตัวของการจ่ายค่าระวางสินค้า ตามภาวะการค้าระหว่างประเทศ หลังจากที่ลดลงอย่างต่อเนื่องก่อนหน้านี้ ประกอบกับรายจ่ายท่องเที่ยวขยายตัวเช่นกัน อย่างไรก็ตามรายจ่ายค่าบริการอื่นชะลอตัวลง

ดุลการค้า และอัตราการขยายตัวของการส่งออกและนำเข้าสินค้ามูลค่าที่แท้จริง (YoY)





ตารางที่ 1 ผลิตภัณฑ์มวลรวมในประเทศ ณ ราคาประจำปี

หน่วย : ล้านบาท

	2558p	2559p1	2558p				2559p1			
			Q1r	Q2r	Q3r	Q4r	Q1r	Q2r	Q3r	Q4
การบริโภคอุปโภคขั้นสุดท้ายของเอกชน	7,024,885	7,279,212	1,685,812	1,790,756	1,780,643	1,767,674	1,725,350	1,875,926	1,841,131	1,836,805
การอุปโภคขั้นสุดท้ายของรัฐบาล	2,366,136	2,453,977	539,980	579,318	649,597	597,241	604,092	605,865	627,059	616,961
การสะสมทุนถาวรเบื้องต้น	3,373,323	3,490,808	846,180	850,705	797,275	879,163	904,438	883,754	809,711	892,905
ส่วนเปลี่ยนแปลงสินค้าคงเหลือ	-331,428	-330,412	-29,336	-153,447	-164,851	16,206	-205,292	-158,143	-78,601	111,624
การส่งออกสินค้าและบริการ	9,446,146	9,898,739	2,294,416	2,242,582	2,452,106	2,457,042	2,524,915	2,362,830	2,494,611	2,516,383
- สินค้า	7,333,108	7,555,323	1,747,728	1,769,682	1,927,183	1,888,515	1,879,550	1,830,540	1,912,865	1,932,368
- บริการ	2,113,038	2,343,416	546,688	472,900	524,923	568,527	645,365	532,290	581,746	584,015
การนำเข้าสินค้าและบริการ	7,861,679	7,782,761	1,913,440	1,942,829	2,018,818	1,986,592	1,827,454	1,904,969	1,965,085	2,085,253
- สินค้า	6,407,028	6,293,579	1,565,511	1,572,173	1,658,039	1,611,305	1,458,381	1,537,249	1,600,369	1,697,580
- บริการ	1,454,651	1,489,182	347,929	370,656	360,779	375,287	369,073	367,720	364,716	387,673
ด้านการใช้จ่าย	14,017,383	15,009,564	3,423,612	3,367,085	3,495,952	3,730,734	3,726,049	3,665,263	3,728,826	3,889,425
ค่าสถิติคลาดเคลื่อน	-344,518	-648,937	-6,592	-30,387	-101,177	-206,362	-166,965	-141,287	-157,980	-182,704
ด้านการผลิต	13,672,865	14,360,627	3,417,020	3,336,698	3,394,775	3,524,372	3,559,084	3,523,976	3,570,846	3,706,721

ตารางที่ 2 อัตราการขยายตัวของผลิตภัณฑ์มวลรวมในประเทศ

หน่วย : ร้อยละ

มูลค่าที่แท้จริงเทียบกับระยะเดียวกันของปีที่แล้ว (YOY)

	2558p	2559p1	2558p				2559p1			
			Q1r	Q2r	Q3r	Q4r	Q1r	Q2r	Q3r	Q4
การบริโภคอุปโภคขั้นสุดท้ายของเอกชน	2.2	3.1	2.4	1.7	1.8	2.9	2.8	4.0	3.0	2.5
การอุปโภคขั้นสุดท้ายของรัฐบาล	3.0	1.6	2.1	1.7	3.0	5.4	9.1	2.4	-5.2	1.5
การสะสมทุนถาวรเบื้องต้น	4.4	2.8	9.9	2.0	-2.6	9.2	5.0	3.5	1.0	1.8
การส่งออกสินค้าและบริการ	0.7	2.1	1.4	1.8	3.1	-3.3	4.8	1.0	1.4	1.1
- สินค้า	-3.4	0.0	-2.5	-3.7	-1.7	-5.5	0.8	-1.9	-0.4	1.4
- บริการ	17.1	9.3	16.4	28.3	24.4	4.5	18.1	11.6	7.7	0.4
การนำเข้าสินค้าและบริการ	0.0	-1.4	2.7	0.4	-2.0	-1.0	-5.2	-2.5	-1.1	3.4
- สินค้า	0.2	-2.1	4.4	0.4	-2.1	-1.5	-7.6	-2.8	-1.5	3.6
- บริการ	-1.0	1.7	-5.1	0.5	-1.2	1.7	5.7	-1.3	0.5	2.1
ผลิตภัณฑ์มวลรวมในประเทศ (GDP)	2.9	3.2	3.1	2.9	3.0	2.7	3.1	3.6	3.2	3.0



ตารางที่ 3 อัตราการขยายตัวของผลิตภัณฑ์มวลรวมในประเทศ มูลค่าที่แท้จริงด้านการผลิต เทียบกับระยะเดียวกันของปีที่แล้ว (YoY)

หน่วย : ร้อยละ

	2558p	2559p1	2558p				2559p1			
			Q1r	Q2r	Q3r	Q4r	Q1r	Q2r	Q3r	Q4
ภาคการเกษตร	-5.7	0.6	-7.1	-5.5	-6.1	-4.4	-2.0	-0.4	0.9	3.2
เกษตรกรรม การล่าสัตว์ และการป่าไม้	-6.0	0.1	-7.0	-5.3	-6.1	-5.5	-2.7	-0.9	0.6	2.9
การประมง	-2.3	5.7	-9.8	-5.8	-3.6	6.6	5.7	6.0	5.6	5.4
ภาคนอกการเกษตร	3.9	3.5	4.4	3.6	3.5	4.1	3.7	3.9	3.2	3.1
การทำเหมืองแร่และเหมืองหิน	2.2	-0.6	0.5	-0.2	3.2	5.0	3.7	0.6	-0.9	-5.6
การผลิตอุตสาหกรรม	1.5	1.4	2.9	-0.3	1.7	1.7	-0.2	2.2	1.6	2.1
การไฟฟ้า ก๊าซ และการประปา	4.3	4.3	4.3	3.3	5.6	4.3	2.6	7.7	4.9	1.8
การก่อสร้าง	17.0	8.3	20.2	14.9	10.8	24.3	11.9	9.9	5.2	6.1
การขายส่ง การขายปลีก ฯ	3.9	5.0	3.8	4.3	2.3	5.2	4.6	4.7	5.2	5.6
โรงแรมและภัตตาคาร	14.6	10.3	19.0	22.6	12.9	5.6	12.3	10.8	13.5	4.8
การขนส่ง สถานที่เก็บสินค้า และการคมนาคม	5.1	5.5	5.5	7.4	4.6	3.2	6.4	4.2	6.5	5.1
ตัวกลางทางการเงิน	8.8	6.2	10.7	9.6	7.3	8.0	5.9	6.2	5.8	6.7
บริการด้านอสังหาริมทรัพย์ การให้เช่า และบริการทางธุรกิจ	1.9	1.8	2.8	0.3	1.1	3.1	2.2	2.1	1.1	1.8
การบริหารราชการและการป้องกันประเทศ ฯ	1.1	0.8	-1.2	0.6	2.6	2.2	3.5	1.3	-1.8	0.4
การศึกษา	-0.2	-0.1	-1.7	-0.3	0.6	0.5	2.6	0.3	-2.4	-0.6
การบริการด้านสุขภาพและงานสังคมสงเคราะห์	4.2	3.3	2.3	1.8	2.4	10.5	4.9	3.3	0.9	4.1
การให้บริการชุมชน สังคม และบริการส่วนบุคคลอื่น ๆ	4.3	9.6	2.2	5.0	5.4	4.8	9.4	11.3	11.4	6.7
ลูกจ้างในครัวเรือนส่วนบุคคล	3.7	-0.3	3.3	3.3	3.9	4.4	0.0	-0.5	1.6	-2.4
ผลิตภัณฑ์มวลรวมในประเทศ (GDP)	2.9	3.2	3.1	2.9	3.0	2.7	3.1	3.6	3.2	3.0

ตารางที่ 4 อัตราการขยายตัวของผลิตภัณฑ์มวลรวมในประเทศ มูลค่าที่แท้จริงด้านการผลิตและด้านการใช้จ่าย เทียบกับไตรมาสที่แล้ว ปรับด้วยดัชนีฤดูกาล (QoQ SA)

หน่วย : ร้อยละ

	2558p				2559p1			
	Q1r	Q2r	Q3r	Q4r	Q1r	Q2r	Q3r	Q4
ด้านการใช้จ่าย								
การบริโภคอุปโภคขั้นสุดท้ายของเอกชน	0.8	0.7	0.8	0.7	0.7	1.6	-0.1	0.4
การอุปโภคขั้นสุดท้ายของรัฐบาล	-1.8	1.6	1.8	3.3	2.2	-4.6	-5.8	10.2
การสะสมทุนถาวรเบื้องต้น	6.1	-2.4	-0.5	6.0	1.8	-3.5	-2.9	6.8
การส่งออกสินค้าและบริการ	-4.5	0.6	0.0	0.5	3.6	-2.9	0.4	0.1
การนำเข้าสินค้าและบริการ	0.9	-1.6	0.2	-0.9	-2.7	1.2	1.2	3.6
ด้านการผลิต								
เกษตรกรรม	-2.9	0.7	-2.3	-0.2	0.0	-1.0	-1.8	1.4
อุตสาหกรรม	1.1	-1.3	1.5	0.3	-0.7	-0.7	0.4	5.9
การขายส่ง การขายปลีก ฯ	1.1	0.8	0.6	2.2	1.0	0.8	1.1	2.4
ตัวกลางทางการเงิน	3.3	1.4	1.1	1.8	1.5	1.6	0.8	2.6
ผลิตภัณฑ์มวลรวมในประเทศ (GDP)	0.5	0.5	0.9	0.6	1.1	1.0	0.4	0.4



ตารางที่ 5 การส่งออก นำเข้า และดุลบัญชีเดินสะพัด ณ ราคาประจำปี

หน่วย: ล้านบาท

	2558p	2559p1	2558p				2559p1			
			Q1r	Q2r	Q3r	Q4r	Q1r	Q2r	Q3r	Q4
มูลค่าการส่งออกสินค้าและบริการ	9,446,146	9,898,739	2,294,416	2,242,582	2,452,106	2,457,042	2,524,915	2,362,830	2,494,611	2,516,383
อัตราเพิ่ม (ร้อยละ)	3.0	4.8	-0.1	2.2	8.5	1.7	10.0	5.4	1.7	2.4
มูลค่าการนำเข้าสินค้าและบริการ	7,861,679	7,782,761	1,913,440	1,942,829	2,018,818	1,986,592	1,827,454	1,904,969	1,965,085	2,085,253
อัตราเพิ่ม (ร้อยละ)	-4.9	-1.0	-6.5	-5.7	-4.5	-3.1	-4.5	-1.9	-2.7	5.0
ดุลการค้าและบริการ	1,584,467	2,115,978	380,976	299,753	433,288	470,450	697,461	457,861	529,526	431,130
สัดส่วนต่อ GDP (ร้อยละ)	11.6	14.7	11.1	9.0	12.8	13.3	19.6	13.0	14.8	11.6
รายได้ปฐมภูมิ	-708,973	-716,286	-107,992	-203,117	-273,601	-124,263	-119,419	-218,183	-223,933	-154,751
รายได้ทุติยภูมิ	228,855	240,884	58,064	55,054	59,040	56,697	58,135	56,212	56,129	70,409
ดุลบัญชีเดินสะพัด	1,104,350	1,640,576	331,048	151,690	218,727	402,885	636,176	295,890	361,721	346,789
สัดส่วนต่อ GDP (ร้อยละ)	8.1	11.4	9.7	4.5	6.4	11.4	17.9	8.4	10.1	9.4

ตารางที่ 6 อัตราการขยายตัวดัชนีราคาผลิตภัณฑ์มวลรวมในประเทศ ดัชนีราคาผู้บริโภค และดัชนีราคาผู้ผลิต (YoY)

	2558p	2559p1	2558p				2559p1			
			Q1r	Q2r	Q3r	Q4r	Q1r	Q2r	Q3r	Q4
ดัชนีราคาผลิตภัณฑ์มวลรวมในประเทศ	0.6	1.7	0.1	0.1	1.2	1.0	1.0	1.9	1.9	2.2
ดัชนีราคาผู้บริโภค	-0.9	0.2	-0.5	-1.1	-1.1	-0.9	-0.5	0.3	0.3	0.7
ดัชนีราคาผู้ผลิต	-4.1	-1.2	-5.0	-4.6	-3.7	-3.0	-2.7	-1.5	-0.6	0.0



(การนำข้อความหรือข้อมูลในรายงานนี้ไปใช้เผยแพร่ต่อโปรดอ้างอิงรายงานและแหล่งข้อมูลด้วย)

นโยบายการปรับปรุงข้อมูลย้อนหลัง

การปรับปรุงข้อมูลการจัดทำสถิติผลิตภัณฑ์มวลรวมในประเทศรายไตรมาสย้อนหลัง ประกอบด้วย 2 ลักษณะ คือ

1. **การปรับปรุงครั้งแรก** เป็นการปรับปรุงไตรมาสย้อนหลังจากไตรมาสอ้างอิงหนึ่งไตรมาส เพื่อให้มีความถูกต้องยิ่งขึ้น เนื่องมาจากการปรับปรุงตามแหล่งข้อมูลล่าสุด โดยในตารางจะแสดงตัวอักษร “r” หมายถึง revised หรือปรับปรุง กำกับไว้ที่ไตรมาสที่การปรับปรุงค่า
2. **การปรับปรุงครั้งที่สอง** เป็นการปรับปรุงเพื่อให้ค่าผลรวมรายไตรมาสทั้งสี่ไตรมาสมีค่าเท่ากับรายปี โดยจะดำเนินการปรับปรุงครั้งที่สองเมื่อการจัดทำสถิติรายปีแล้วเสร็จ หรือในการจัดทำสถิติผลิตภัณฑ์มวลรวมในประเทศรายไตรมาสประจำไตรมาสที่สามของทุกปี และจะมีการปรับปรุงย้อนหลังสองปีตามสถิติรายปี การปรับปรุงครั้งที่สองมิได้มีการปรับแก้ข้อมูลเครื่องชี้ใหม่เป็นเพียงการใช้เทคนิคทางคณิตศาสตร์ คือ Denton Least Square Technique โดยในทางปฏิบัติ ได้ใช้โปรแกรมประมวลผลสำเร็จรูปที่เรียกว่า “The Canadian Bench Program and Extrapolation (Bench Program)” โดยในตารางจะแสดงตัวอักษร “r” ซึ่งหมายถึง revised หรือปรับปรุง กำกับไว้ที่ปีที่มีการปรับปรุงค่า ซึ่งหมายถึงค่าในแต่ละไตรมาสในปีที่มี “r” กำกับไว้ ได้มีการปรับปรุงค่าตามสถิติรายปี

การแสดงอักษรกำกับ

การแสดงอักษรกำกับสถิติในตารางของเอกสารฉบับนี้ มี 3 ลักษณะ คือ r, p และ p1 โดย r มีสองชนิด ตามที่ได้กล่าวไว้ในหัวข้อนโยบายการปรับปรุงย้อนหลัง p คือ ค่ารายไตรมาสในปีที่มีค่ารายปีเป็นค่าตัวรวมเบื้องต้น ส่วน p1 หมายถึง ค่ารายไตรมาสในเบื้องต้นที่ยังไม่มีค่ารายปี

การจัดทำและเผยแพร่สถิติผลิตภัณฑ์มวลรวมในประเทศรายไตรมาส (QGDP) ตามมาตรฐาน SDDS

สำนักงานคณะกรรมการพัฒนาการเศรษฐกิจและสังคมแห่งชาติ มีหน้าที่ในการจัดทำและเผยแพร่สถิติผลิตภัณฑ์มวลรวมในประเทศทั้งรายปีและรายไตรมาสโดยได้ดำเนินการจัดทำและประมวลผลตามมาตรฐานและกรอบแนวคิดของระบบบัญชีประชาชาติสากล (System of National Accounts) โดยใช้ข้อมูลพื้นฐานจากแหล่งข้อมูลต่างๆ ที่เกี่ยวข้อง ทั้งนี้ รายละเอียดกรอบแนวคิด วิธีการคำนวณ ตลอดจนแหล่งข้อมูล ได้แสดงและเผยแพร่ไว้ในเอกสาร **“แนวทางการจัดทำสถิติผลิตภัณฑ์มวลรวมในประเทศรายไตรมาส”** แล้ว

โดยเฉพาะ QGDP ได้ดำเนินการจัดทำและเผยแพร่ตามมาตรฐาน SDDS (Special Data Dissemination Standard) ของกองทุนการเงินระหว่างประเทศ (IMF) ซึ่งกำหนดให้เผยแพร่สถิติไตรมาสอ้างอิงภายในสามเดือนหลังสิ้นสุดไตรมาส แต่ปัจจุบันสำนักงานฯ ได้พัฒนาการเผยแพร่ให้เร็วขึ้น เพื่อสนองตอบต่อความต้องการของผู้ใช้ โดยกำหนดเผยแพร่ในวันจันทร์ที่สามของเดือนที่สองหลังจากไตรมาสอ้างอิง (8 สัปดาห์) ผ่านวิธีการเผยแพร่ 3 ช่องทาง คือ (1) การแถลงข่าว (2) เอกสาร และ (3) web site คือ www.nesdb.go.th การเผยแพร่ทั้งสามช่องทางนี้จะมีขึ้นพร้อมกันในเวลา 9.30 น ของวันดังกล่าว และเชื่อมโยงไปยัง website ของ IMF ที่ <http://dsbb.imf.org/Pages/SDDS/CtyCtgList.aspx?ctycode=THA>

นอกจากนั้น ได้นำเสนอตารางการเผยแพร่ข้อมูลล่วงหน้า 1 ปี ไว้ที่ปกหลังของเอกสารฉบับนี้ด้วย

FORTHCOMING RELEASES

MARCH 2017	APRIL 2017	MAY 2017	JUNE 2017
	21 Flow-of-Funds Accounts of Thailand 2015 (publication)	15 GDP : Q1/2017 (press release, publication, internet) (9:30 a.m. local time)	
JULY 2017	AUGUST 2017	SEPTEMBER 2017	OCTOBER 2017
31 Capital Stock of Thailand 2015 (statistic tables on internet)	21 GDP : Q2/2017 (press release, publication, internet) (9:30 a.m. local time)	29 Capital Stock of Thailand 2015 (publication)	31 National Income of Thailand 2016 (statistic tables on internet)
NOVEMBER 2017	DECEMBER 2017	JANUARY 2018	FEBRUARY 2018
20 GDP : Q3/2017 (press release, publication, internet) (9:30 a.m. local time)		15 GDP : Q4/2017 (press release, publication, internet) (9:30 a.m. local time)	

วัน เวลา และสถานที่ออกรายงาน >>

วันจันทร์ที่ 20 กุมภาพันธ์ 2560 เวลา 9:30 น.
สำนักงานคณะกรรมการพัฒนาการเศรษฐกิจและสังคมแห่งชาติ
962 ถนนกรุงเกษม เขตป้อมปราบฯ กทม. 10100

Embargo and venue >>

9:30 a.m. Monday, February 20, 2017
Office of the National Economic and Social Development Board, 962 Krung Kasem Rd., Pomprab, Bangkok 10100

กำหนดการออกรายงาน
ผลิตภัณฑ์มวลรวมในประเทศ ไตรมาสที่ 1/2560

Forthcoming issues;
The 1st quarter 2017 GDP

วันจันทร์ที่ 15 พฤษภาคม 2560 เวลา 9:30 น.

9:30 a.m. Monday, May 15, 2017

ผู้ประสานงาน / Contact persons

หากต้องการทราบรายละเอียดเพิ่มเติม กรุณาสอบถามได้ที่ e-mails ด้านล่าง หรือ โทร. 0 2280 4085

For further information, please contact us via e-mails or call 0 2280 4085 with following extension numbers:

Tables	Coordinators	E-mail address	Ext. No.
Table 1 - 4, 6	Peeranat Dangsakul	peeranat@nesdb.go.th	6521
Table 5	Santi Srisomboon	santi@nesdb.go.th	6526

